

Sivavut Chanpattana



ศิววุธ จันทร์พัฒนา

ZPS Corporation Co.,Ltd. (Internal Startup of SCG)

Position : Marketing and Products Lead Logistics Solution

Kerry Apex Thailand Co.,Ltd. (NVOCC & Freight Forwarder)

Position : Assistant Sea Freight Operation Manager

Kerry Freight Thailand Co.,Ltd (NVOCC & Freight Forwarder)

Position : Assistant Sea Freight Manager

Be 1st Alliance Co.,Ltd. (Freight Forwarder- Reefer Cargo Specialist)

Position : Senior Operation Customs Broker and Transportation.

พื้นฐานที่ผู้ประกอบการต้องรู้ ก่อนที่จะเริ่มต้นการนำเข้า-ส่งออกมีอะไรบ้าง

1. พื้นฐานเกี่ยวกับตัวสินค้าและบรรจุภัณฑ์ของตน
2. พื้นฐานรูปแบบในการขนส่ง รวมถึงเงื่อนไข และกิจกรรมในภาคการขนส่ง
3. พื้นฐานรูปแบบ เงื่อนไขการซื้อขาย และการจัดส่งสินค้า
4. พื้นฐาน กฎ ระเบียบ เงื่อนไข ที่เกี่ยวข้องกับภาครัฐการแต่ละประเทศ ทั้งประเทศต้นทาง และประเทศปลายทาง

1. พื้นฐานเกี่ยวกับตัวสินค้าและบรรจุภัณฑ์ของตน

- คุณสมบัติ / คุณลักษณะของสินค้า รายละเอียดของตัวสินค้า
- สภาพแวดล้อม ปัจจัยภายนอก ที่เหมาะสมกับคุณภาพ และกายภาพตัวสินค้า
- น้ำหนัก / ขนาด/ อายุของสินค้า
- หีบห่อ การบรรจุที่เหมาะสมกับสินค้า / การเก็บรักษา/ การติดตั้ง/ การแพค
- ผู้ประกอบการบางราย ไม่เคยรู้มาก่อน ว่าสินค้าของตนเองเป็นสินค้าอันตราย/ หรือไม่เคยรู้มาก่อนว่า สินค้าของตนเองเหมาะสมกับอุณหภูมิ หรือสภาพอากาศแบบไหนในการขนส่ง

2. พื้นฐานรูปแบบในการขนส่ง รวมถึงเงื่อนไข และกิจกรรมในภาคการขนส่ง

- ทางบก (ทางราง+ทางถนน) พรอมแดนติดกัน พื้นที่ซึ่งไม่ติดทะเล/ ไม่มีสนามบินให้บริการ
- ทางทะเล ของหนัก / ระยะเวลาานาน/ รอได้ สินค้ามูลค่าไม่สูงมากนัก
- ทางอากาศ เร็ว สินค้าขนาดใหญ่/ น้ำหนักไม่มาก/ สินค้ามีมูลค่า (Value Cargo)/ สินค้าในกลุ่มสิ่งมีชีวิต(Life Cargo)
- การคิดค่าธรรมเนียมขนส่งเบื้องต้น ในแต่ละรูปแบบ
- ชุดค่าใช้จ่ายต่างๆ ที่เกิดขึ้นกับการขนส่งในรูปแบบต่างๆ
- อะไรคือ การขนส่งด้วยรูปแบบ FCL/ LCL หรือ อะไรคือสถานะ CY/ CFS ในการขนส่งทางเรือด้วยตู้สินค้า
- การเลือกประเภทของตู้สินค้า ให้เหมาะสมกับงานขนส่ง

3. พื้นฐานรูปแบบ เงื่อนไขการซื้อขาย และการจัดส่งสินค้า

- ข้อตกลง และขอบเขตความรับผิดชอบในการจัดส่งสินค้า ด้วย Inco term
- เอกสารหลัก/ เอกสารสำคัญ ที่ใช้ประกอบการซื้อขายและการขนส่งสินค้า
เอกสารที่ผู้ส่งออกต้องจัดเตรียม INV/ PKL/ Form /Certificate
เอกสารที่ได้จากตัวแทนรับขนส่งสินค้า MBL/ HBL/ AWB/ Cargo Receipt/ POD
เอกสารที่ได้จากคู่ค้า ตัวละครที่เกี่ยวข้อง PO/ LC
- บทบาทและหน้าที่ของผู้ซื้อ – ผู้ขาย รวมถึง ตัวละครที่เกี่ยวข้อง ในห่วงโซ่อุปทาน
- ประเทศปลายทาง/ ท่าเรือปลายทาง จุดส่งมอบสินค้า
- คู่กันด้วย Port UN Code หลีกเลี่ยงปัญหาการส่งสินค้าผิดที่ ผิดเมือง

4. พื้นฐาน กฎ ระเบียบ เงื่อนไข ที่เกี่ยวข้องกับภาคราชการแต่ละประเทศ ทั้งต้นทาง และปลายทาง

- การเริ่มต้นเป็นผู้นำเข้า-ส่งออก ขั้นตอนตั้งแต่ฉบับหนึ่ง เริ่มจากขั้นตอนใด

**จัดตั้งบริษัท/ขึ้นทะเบียนกรมศุล/ขึ้นทะเบียนกรมการค้าต่างประเทศ/ขึ้นทะเบียนขอใบอนุญาต

**ประเทศไทย สินค้าที่ต้องเสียอากรขาออก 8- 9 ประเภท ไม้+ไม้แปรรูป+ หนังโค+ไหมดิบ+ข้าว

- เขตการค้าเสรี และความร่วมมือทางการค้าระหว่างประเทศ รวมถึง สิทธิพิเศษทางการค้า

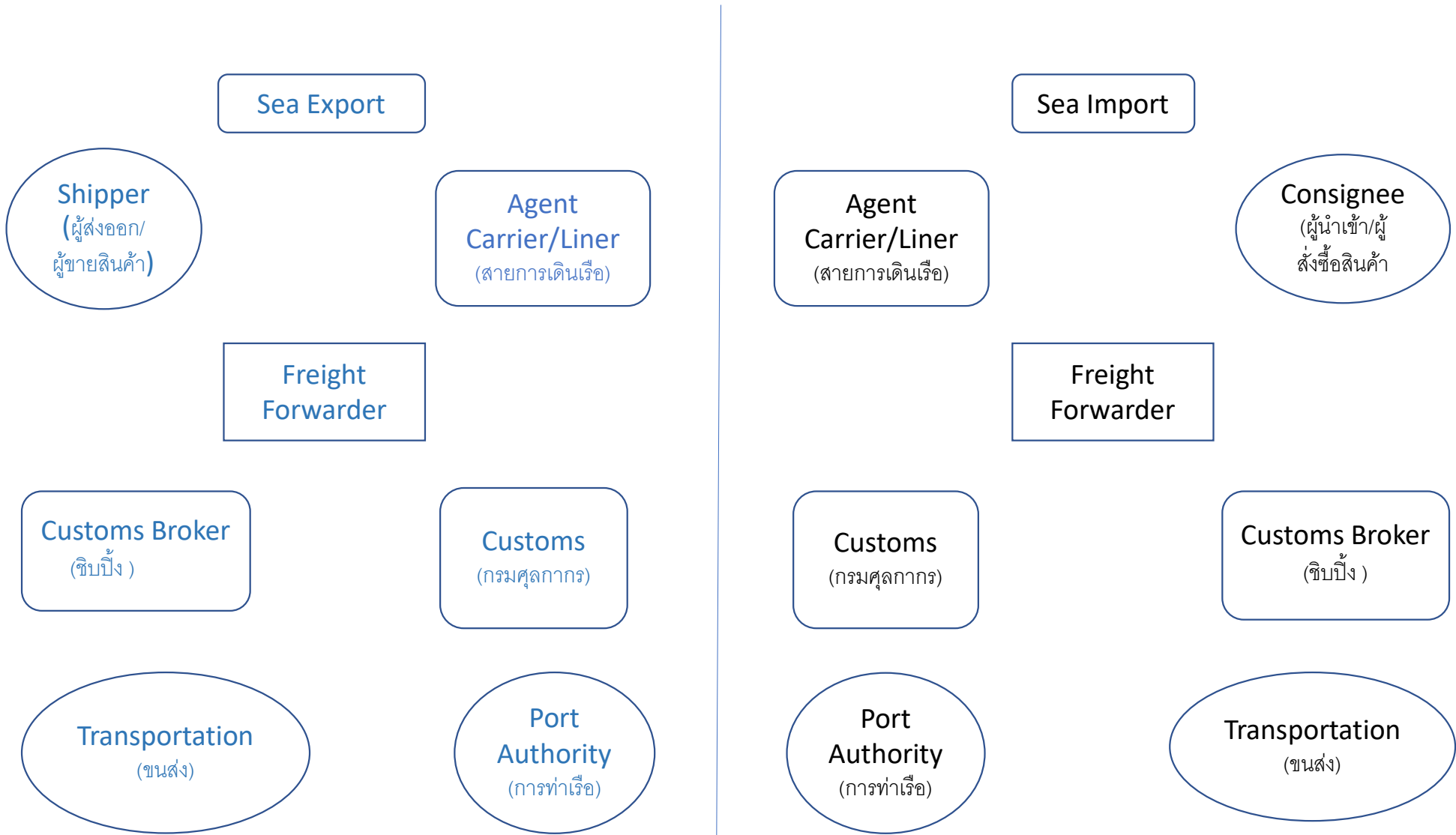
** ประเทศคู่ค้าของตน มีสิทธิพิเศษใดบ้าง

- ระเบียบและเงื่อนไขเฉพาะ ในบางกลุ่มประเทศ

**สินค้ากลุ่มอาหารที่ไปยังประเทศมุสลิม ต้องมีเครื่องหมายตราฮาลาล

**การรับรองเอกสาร หรือ Legalized Document Saudi Arabia

**การแจ้งบัญชีรายการสินค้าสำหรับงานที่ขนส่งไปยังประเทศสหรัฐอเมริกา หรือ AMS/ ISF ภายในเวลาที่กำหนด



การจะส่งออก- นำเข้าได้ ต้องทำอะไร ขั้นตอนพื้นฐาน

ทั้งนี้ การจะส่งออก หรือนำเข้าสินค้าผ่านราชอาณาจักรได้นั้น เราจำเป็นต้องดำเนินการในรูปแบบของนิติบุคคล เนื่องจากตัวบทกฎหมายหลายอย่าง ไม่เอื้อให้สามารถกระทำในนามบุคคล ดังนั้น สิ่งที่เราต้องทำ 2 ข้อหลัก คือ

1. สิ่งแรกที่ต้องทำคือ การจดทะเบียนจัดตั้งบริษัท เพื่อให้มีหนังสือรับรองบริษัทเสียก่อน รวมถึงการยื่นขอมิเลขประจำตัวผู้เสียภาษีในนามนิติบุคคล เพื่อให้มีเอกสาร ภพ20 (กรมการค้าต่างประเทศ / กรมสรรพากร)

2. จากนั้น การจะส่งออกหรือนำเข้าได้ จำเป็นต้องขออนุญาตทางการ ซึ่งในที่นี้ ผู้ที่ดูแลประตูการผ่านเข้าออกสินค้า คือ กรมศุลกากร ดังนั้น ขั้นตอนต่อไป คือ การขึ้นทะเบียนขอเป็นผู้นำเข้า-ส่งออก หรือ การขอมิ Paperless Exporter/ Exporter Name (กรมศุลกากร)

การจะส่งออก- นำเข้าได้ ต้องทำอะไร ขั้นตอนต่อไป

หากแต่ ในชีวิตจริงของคนที่ทำธุรกิจการนำเข้า-ส่งออกในปัจจุบัน ยังต้องมีการกระทำการบางอย่างเพิ่มเติม เพื่อให้การทำธุรกิจหรืองานขนส่งราบรื่นขึ้น รวมถึง ไม่ใช่สินค้าทุกตัวหรือทุกรายการ จะสามารถทำการขนส่งได้ง่าย นี้เอง จึงเป็นความจำเป็นที่เราต้องมีการลงทะเบียนเพิ่มเติม ดังต่อไปนี้

3. ขึ้นทะเบียนกับกรมการค้าต่างประเทศ เพื่อขอมีบัตรผู้ส่งออก เพื่อใช้ในการยื่นขอ ออกเอกสารหนังสือรับรองแหล่งกำเนิดทั่วไป รวมถึงหนังสือรับรองแหล่งกำเนิดแบบใช้สิทธิพิเศษทางการค้า เช่น Form E หรือ Form D หรือ Form C/O (กรมการค้าต่างประเทศ)

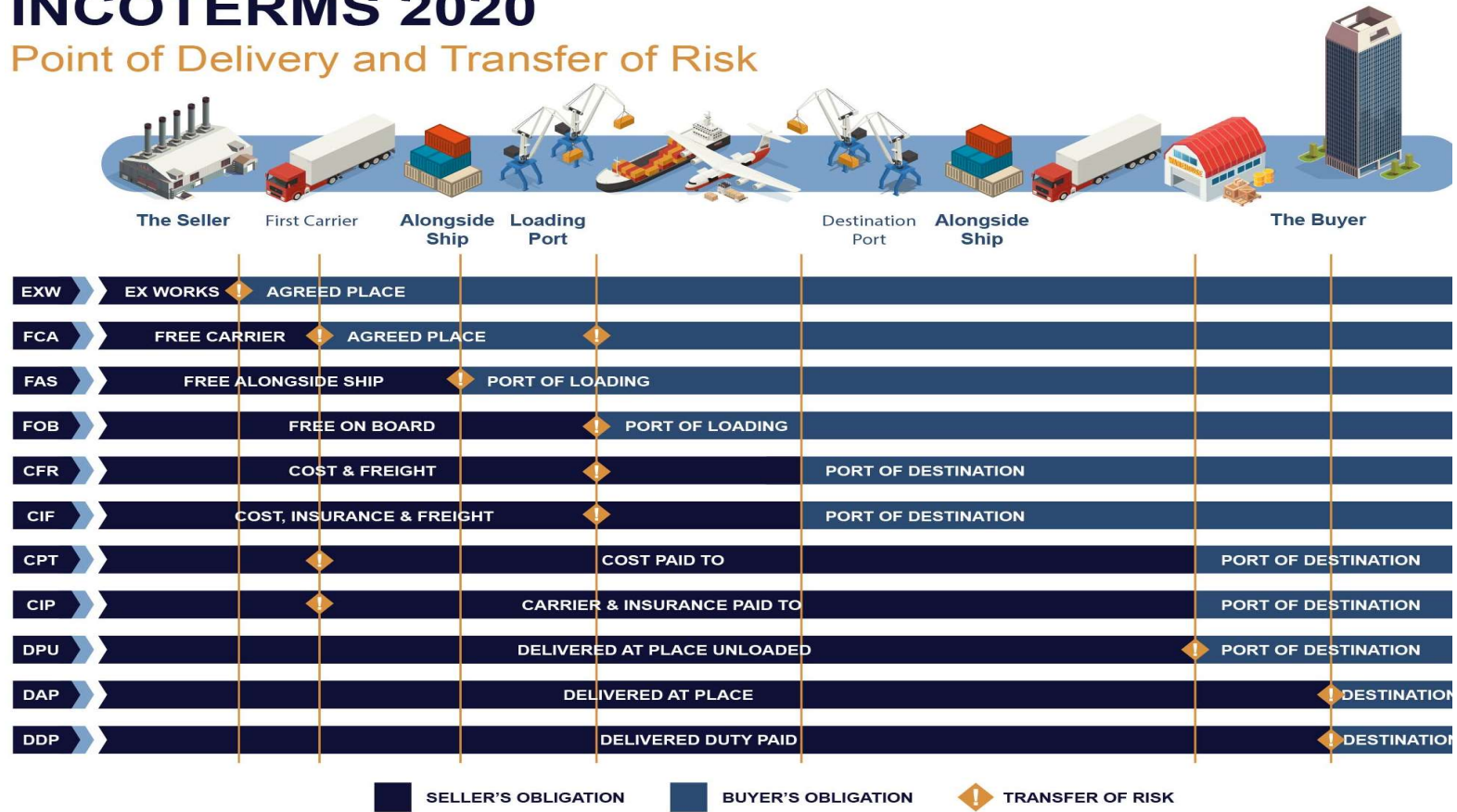
4. ขึ้นทะเบียนกับหน่วยงานต่าง ๆ เพื่อขอมีเอกสารหนังสือรับรอง หรือใบอนุญาตต่าง ๆ ในกรณีที่สินค้าอยู่ภายใต้การควบคุม เช่น

- สินค้าเครื่องใช้ไฟฟ้า ต้องขอ มอก กับ สำนักมาตรฐานอุตสาหกรรม
- สินค้าประเภทอาหารและเครื่องสำอาง ต้องขอ อย/ FDA/ Health Certificate กับหน่วยงานอาหารและยา
- สินค้าประเภทพืชผลทางการเกษตร ต้องขอ ใบรับรองเกษตร/ใบปลอดศัตรูพืช กับหน่วยงานกรมวิชาการเกษตร

Incoterms 2020

INCOTERMS 2020

Point of Delivery and Transfer of Risk



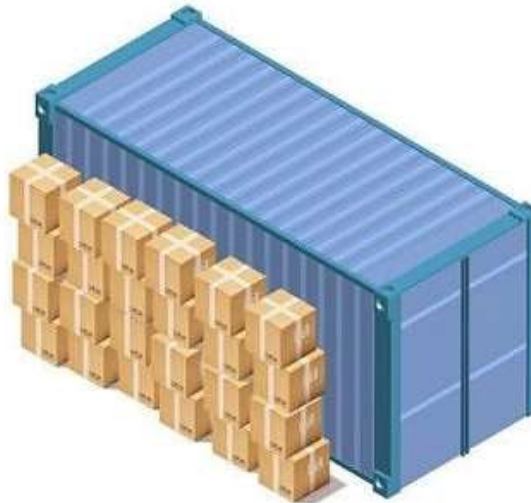
Incoterms คืออะไรกัน

- Incoterms มาจากคำเต็ม คือ International Commercial Terms ซึ่งเป็นชุดข้อกำหนด ที่มีการออกแบบและเผยแพร่ โดย International Chamber of Commerce (ICC) ที่ว่าด้วยกฎหมายการค้าระหว่างประเทศ
- Incoterms คือข้อตกลงระหว่างผู้ซื้อและผู้ขาย เพื่อเป็นตัวกำกับขอบเขตความรับผิดชอบ/ หน้าที่/ ภาระค่าใช้จ่าย / ความเสี่ยง ที่จะเกิดขึ้นขณะทำการขนส่งเพื่อส่งมอบสินค้า
- Incoterms จะมีการปรับเปลี่ยนทุก 10 ปี และทุกการปรับเปลี่ยนนั้น ก็เพื่อที่จะปรับแต่งให้เข้าหรือเหมาะสมกับบริบททางการค้า หรือกิจกรรมที่เปลี่ยนไป
- ในปัจจุบัน เรากำลังใช้ Incoterms 2020 หากแต่ ไม่มีกฎหมาย หรือระเบียบตายตัว รวมถึงไม่มีข้อห้าม ในการนำ Incoterms 2010/2000 กลับมาใช้ เนื่องจากทอการค้า เป็นเรื่องที่สามารถตกลงกันได้เองระหว่างผู้ซื้อและผู้ขายสินค้า
- ทุกการทำธุรกรรมซื้อขาย ต้องมีการระบุ Incoterms รวมถึงปี ที่แน่ชัด เพื่อเป็นการกำหนดขอบเขตความรับผิดชอบที่ชัดเจน รวมถึงเป็นหลักฐานในการเรียกร้องหรือถามหาค่าชดเชย ในกรณีเกิดเหตุไม่คาดฝัน
- เมื่อเราเข้าใจเรื่อง Incoterms แล้ว เราจะรู้ว่า ค่าใช้จ่ายที่เรียนมาทั้งหมดนั้น ใครต้องรับผิดชอบในส่วนใดบ้าง
- Incoterms ต่างๆ ที่จริงมีการออกแบบมาเพื่อรูปแบบทางการค้าและบริบทในภาคขนส่งที่แตกต่าง ซึ่งบางทอเหมาะสมกับการขนส่งทางทะเลเท่านั้น หากแต่ ไม่มีข้อบังคับที่ตายตัว ดังนั้น จึงไม่ผิดหรือแปลกอะไร หากเราจะนำในบางทอ มาปรับใช้กับรูปแบบขนส่งต่างๆ

LCL



FCL



- ความหลากหลายของ
ลูกค้า
- ความหลากหลายของชนิด
สินค้า
- ความหลากหลายของ
ประเภทและขนาดของหีบ
ห่อสินค้า

Mode of Service (รูปแบบของการส่งออก)

การขนส่งสินค้าทางเรือ ด้วยเรือตู้สินค้า หรือ Container Mode นั้น หลัก ๆ เราสามารถทำการแบ่งออกได้เป็น สองรูปแบบ

- FCL (Full Container Load)
- LCL (Less than Container Load)

โดยเกณฑ์ในการเลือกรูปแบบการขนส่งที่เหมาะสม เราสามารถเลือกได้จาก

- * พิจารณาจากปริมาณ /จำนวน /ชนิด หรือประเภทของสินค้า
- * ตามเงื่อนไข หรือข้อตกลง หรือความต้องการ ระหว่าง ผู้ซื้อและผู้ขาย
- * สินค้าบางชนิด/ บางประเภท/ บางขนาด ไม่สามารถทำการขนส่งในรูปแบบ LCL เนื่องจากเหตุผลจากกายภาพ
คุณลักษณะ

ค่าใช้จ่าย ที่จะเกิดกับงานแบบ FCL

- Freight Charge เก็บเงินสกุล USD โดยที่จะทำการคำนวณจากอัตราแลกเปลี่ยน โดยยึดตามวันที่เรือเทียบท่าเรือในไทย ซึ่งแต่ละสายเรือ ใช้อัตราแลกเปลี่ยนต่างกัน ทั้ง ช่วงเวลาและธนาคาร
- THC Terminal Handling Charge ค่าธรรมเนียมที่สายเรือเรียกเก็บ โดยบางส่วน ต้องนำส่งให้กับการท่าเรือต่อ โดยจะเรียกเก็บ เป็นต่อตู้ แยกตามประเภทของผู้สินค้า
- B/L เก็บเป็นต่อชุดเสมอ
- Surrender Fee ราคาจะเท่ากับ ค่า B/L หากแต่หลายสายเรือ สามารถต่อรองขอละเว้นได้ หรือยอมออก Sea Waybill
- CFS Container Freight Station ค่าธรรมเนียมที่สายเรือเรียกเก็บ ในกรณีที่เรากำลังต้องการส่งออกด้วย สถานะตู้บรรจุเท่านั้น โดยจะเรียกเก็บ เป็นต่อตู้ แยกตามประเภทของผู้สินค้า
- Container Seal 1st cont กรณีมีการร้องขอซีลตู้เพิ่ม ค่าซีลตัวที่สองจะแพงกว่าตัวแรก 2-3 เท่า พร้อมต้องออกจดหมาย LOI
- Certificate as Issue by Agent Carrier เอกสารต่าง ๆ ที่ร้องขอให้สายเรือออกให้ เก็บเป็นต่อฉบับเสมอ

การคิด คำนวณค่าระวาง หรือค่า Freight สำหรับการขนส่งสินค้าแบบไม่เต็มตู้ LCL

การคิดราคา ค่าใช้จ่ายและค่าขนส่ง แบบ LCL นั้น ในทางสากล เราจะคิดเป็นต่อลูกบาศก์เมตร (Cubic Meter (CBM) /คิวบิคเมตร /M3) โดยการคำนวณจาก สูตรหาปริมาตรในทางคณิตศาสตร์ คือ กว้าง x ยาว x สูง โดยที่ให้นหน่วยเป็นเมตร เช่น ขนาดของสินค้า กว้าง 50 cm.// ยาว 100 cm. // สูง 80 cm.

กรณีที่ขนาดสินค้า วัดออกมาเป็น หน่วย เซนติเมตร ให้ทำการแปลงจากเซนติเมตร เป็นเมตรเสียก่อน โดยทำการแปลงเป็น ทศนิยม สองตำแหน่ง เช่น ขนาดสินค้าตามที่กล่าวข้างต้น จะกลายเป็น กว้าง 0.50 m./ ยาว 1.00 m. / สูง 0.80 m.

จากนั้น นำมาทำการคำนวณ โดยการคูณ $0.50 \times 1.00 \times 0.80 = 0.40$ คิวบิคเมตร

เท่ากับว่าสินค้าชิ้นดังกล่าว มีขนาดปริมาตรคือ 0.40 cbm.

หากแต่การส่งสินค้าแบบ LCL นั้น ทางสากล จะต้องนับและคิดเงินติดค่าที่ ขั้นต่ำ หรือ Minimum 1 cbm เสมอ และจำกัดน้ำหนักสินค้า ขั้นต่ำที่ 1cbm ต้องไม่เกิน 1 ตัน หรือ 1,000 kgs.